

## **Installations und Bedienungsanleitung**



**Es ist wichtig, dass Sie diese Installations- und Bedienungsanleitung vollständig lesen, bevor Sie Ihren BULY Holzofen installieren.**

**Diese Bedienungsanleitung macht Sie mit den Funktionen und Handhabung des Ofens vertraut.**

**Bewahren Sie die Bedienungsanleitung gut auf, damit Sie sich bei Beginn jeder Heizperiode wieder über die richtige Bedienung informieren können.**

**Einzuhaltende Richtlinien und Normen: EN 12828, DIN 13384  
DIN 18160, VDI 2035, 1. Und 2. BImSchV, FeuVo,  
Heizraumrichtlinien und die Landesbauordnung.**

## Vorwort

Sehr geehrter Kunde,

Wir beglückwünschen Sie zum Kauf eines **BULY** – Holzofen !

Der Holzofen ist für eine Nutzung in einer explosionsrisikofreien Umgebung.

Die Wärme wird durch Konvektion d.h. einer thermischen Strömung gewonnen: Der Heizkessel besteht aus Rohren, die Raumluft fließt durch und wird erwärmt. Diese warme Luft strömt automatisch nach oben. Dies ist eine physikalische, natürliche Reaktion.

Das Ergebnis ist eine Luftzirkulation im Raum mit einer schnellen Mischung von kühler Luft und warmer Luft.

Vor der Installierung :

- Der Kaminofen darf nur von Erwachsenen beheizt werden. Lassen Sie eine in Betrieb befindliche Feuerstätte niemals längere Zeit ohne Aufsicht.
- Beachten Sie, dass Kinder nicht alleine neben den Holzofen sind.
- Sie sollen nie vergessen dass jeder Teil des Ofens sehr heiß sein kann.
- Beachten Sie in jedem Fall und zu Ihrer eigenen Sicherheit, die erforderlichen Mindestabstände zu Aufstellwänden, brennbaren Einrichtungsgenständen und zum Schutz des Fußbodens!
- Es ist verboten, die Konstruktion des Holzofens zu verändern oder zu modifizieren.
- Durchmesser Abgasrohr: 150mm minimum
- Es muss so installiert werden, dass ausreichender Platz für die Wartung und Reinigung des Ofens und der Abgasrohre besteht.

## Installierung

Der Förderdruck muss mindestens 12 Pascal betragen. Die Messung muss immer bei warmem Gerät erfolgen (nominale Heizleistung). Wenn der Unterdruck 17 Pascal übersteigt, muss er durch Einbau einer zusätzlichen Drosselklappe am Abzugsrohr oder im Schornstein verringert werden, laut geltender Vorschriften. Die Aufstellung Ihres Kaminofens muss unter strikter Berücksichtigung der jeweiligen Landesbauordnung und in Absprache mit dem Bezirksschornsteinfegermeister erfolgen. Dieser prüft nach erfolgter Montage auch den ordnungsgemäßen Anschluss der Feuerstätte.

Sie müssen prüfen, dass der Boden das Gewicht des Gerätes tragen kann (sie können eine Lastverteilungsplatte benutzen: diese muss mindestens 60cm vorne überlaufen und 40cm auf die drei anderen Seiten) und für eine zweckmäßige Isolierung sorgen (z.B. Platte für die Lastverteilung), wenn es sich um einen Boden aus brennbarem Material handelt.

Der Mindestsicherheitsabstand zu entflammenden Materialien: Vorne = 80cm, Seite und Hinten: 40cm.

Die Installierung des Holzofens und des Rauchrohres muss gemäss der Installierungs- und technischen Normen gemacht werden. Das Rauchrohr muss korrekt angebracht werden um jegliches Problem zu vermeiden.

Nach einer längeren Ruhepause ist es wichtig die Rauchgasrohre zu prüfen, dass diese nicht verstopft sind.

Die Luftzuführung ist für eine gute Funktion des Holzofens ausschlaggebend. Der Holzofen verfügt über eine abgedichtete Luftzufuhr, damit dieser direkt mit der Aussenluft verbunden werden kann.

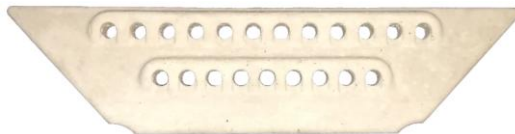
Falls dies nicht möglich ist, installieren Sie eine Lüftungsgitter mit einer Grösse von 100cm<sup>2</sup>, vorallem wenn bereits eine Dunstabzugshaube oder eine kontrollierte mechanische Belüftung vorhanden sind.

Der Schornstein muss regelmäßig (1 oder 2 mal pro Jahr, je nach Nutzung) vom Schornsteinfeger gekehrt werden.

Für den Warmwasser-Holzofen steht auf der Website ein Schema für die Installierung zur Verfügung.

## Luftverteiler aus Keramik

Der **BULY** Holzofen ist mit einem Luftverteiler aus Keramik ausgestattet. Dieser Diffusor befindet sich im Feuerraum direkt hinter der Tür. Dadurch wird die Luft auf die Breite verteilt.



Es ist notwendig, zu überprüfen, dass der Keramikluftverteiler richtig positioniert ist.



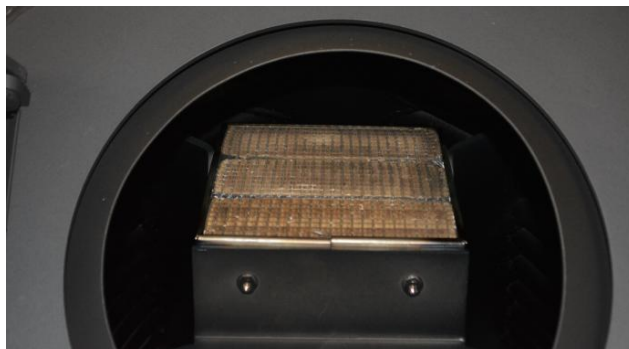
## Partikelfilter

Alle **BULY** Holzöfen sind mit einem Partikelfilter ausgestattet. Dieser Filter befindet sich direkt hinter der Tür im oberen Bereich.



Version BULY 1,2    Version Buly 3

Es ist notwendig, zu überprüfen, dass der Partikelfilter korrekt angebracht ist.



## **Die erste Feuerung Ihres BULY Holzofen**

Bitte überprüfen Sie, dass nichts im Feuerraum geblieben ist.

Überprüfen Sie, ob der Luftverteiler aus Keramik und der Partikelfilter korrekt installiert sind.

Bei dem ersten Gebrauch, in den ersten Stunden, wird die spezielle Hochtemperaturfarbe auf der Oberfläche des Ofens gebrannt. Wir empfehlen Ihnen, den Kaminofen vor Beginn der Heizperiode in Betrieb zu nehmen und in dieser Phase für eine ausreichende Belüftung des Raumes zu sorgen.

Verwenden Sie nur den empfohlenen Brennstoff, und zwar, trockenes Holz, mit einem Feuchtigkeitsgehalt von weniger als 20%.

Das Verbrennen von Holzkohle und ähnlichen Brennstoffen ist verboten.

Verbrennen Sie keinen Hausmüll und keine brennbaren Flüssigkeiten im Holzofen.

## **Das Holz**

Um Ihren Holzofen optimal zu nutzen, ist es wichtig, Qualitätsholz zu verwenden, und zwar sauber, gespalten, trocken und unbehandelt.

Schrittholz hat einen Feuchtigkeitsgehalt von ca. 45%. Nach 2 Jahren Lagerung in gutem Zustand beträgt der Feuchtigkeitsgehalt weniger als 20%.

Es ist verboten verarbeitetes Holz zu verwenden, da es durch Klebstoffe, Farben und Lacke giftige Moleküle freisetzen kann. Darüber hinaus können einige chemische Elemente den Kessel des Holzofens korrodieren.

Ein Holzstamm, der in mehrere Teile geteilt wird, hat eine bessere Ausbeute als derselbe ganze Holzstamm.

Ein feuchtes Holz ermöglicht keine effiziente Erwärmung und führt auch zu einer raschen Verschmutzung des Rauchabzugs, da zu kalte Dämpfe nicht richtig entweichen können. Ideal ist es, das Holz zwei Jahre bei guten Lagerbedingungen zu trocknen.

Das Holz muss an einem Ort im Freien aufbewahrt werden, der vor Feuchtigkeit geschützt und gut belüftet ist, um eine bessere Trocknung zu gewährleisten.

Die optimale Größe der ist wie folgt:

Modell	Empfohlene Größe	Maximale Größe
<b>BULY 1</b>	25 cm	32 cm
<b>BULY 2</b>	40 cm	50 cm
<b>BULY 3</b>	50 cm	68cm

Es gibt verschiedene Holzartenles

- Hartlaubholz: Eiche, Hainbuche, Buche, Esche
- Weichlaubholz: Birke, Platane, Pappel
- Nadelholz: Tanne, Kiefer, Fichte

Hartlaubhölzer eignen sich am besten zum Verbrennen von Holz, da sie eine bessere Brenndauer haben.

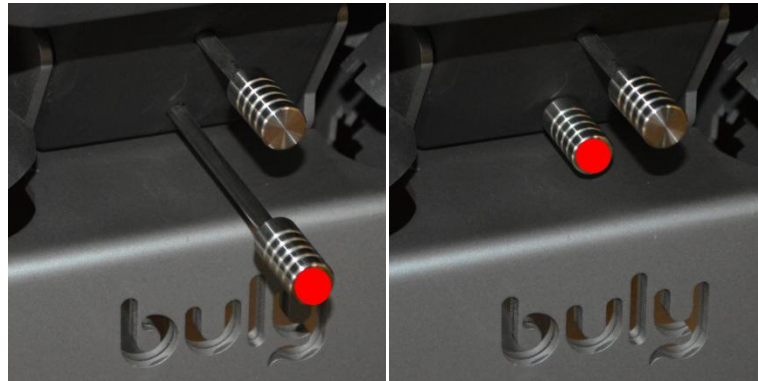
Nadelhölzer haben den Nachteil, dass sie den Schornstein stärker verschmutzen, und erfordern daher ein häufigeres Schornsteinfegen.

## Erklärung der Klappe vom BULY Holzöfen

**Die untere Klappe** regelt den Lufteinlass.

Voll nach außen gezogen, ermöglicht es die volle Öffnung d.h. eine maximale Leistung.

Ganz in Richtung des Ofens gedrückt, ermöglicht es ein vollständiges Schließen d.h. eine minimale Leistung.



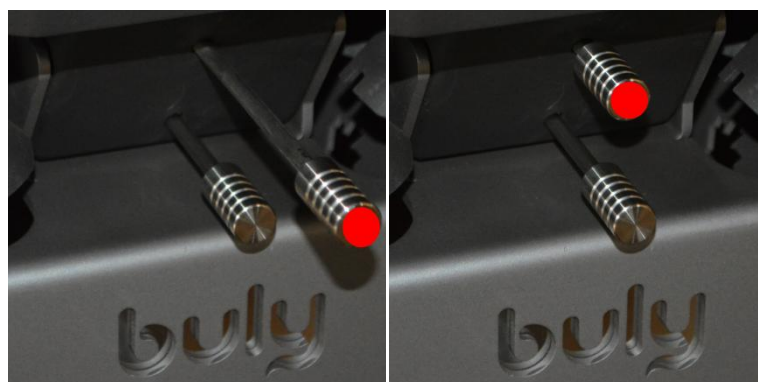
Klappe offen

Klappe geschlossen

/\*\*/

**Die obere Klappe** ermöglicht die Luftverteilung im Holzofen. Vollständig herausgezogen, kann die Luft die Oberseite des Holzofens erreichen.

Voll in Richtung des Ofens gedrückt, gelangt Luft in den vorderen Teil des Holzofens.



Nach oben

Vorwärts

Die **Filterklappe** ermöglicht die Aktivierung des Partikelfilters.

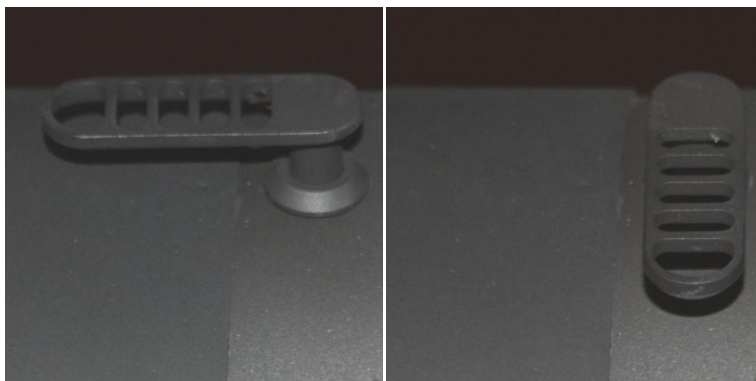


Filter außer Betrieb

Filter in Gebrauch

**/\*\*/**

Die **hintere Klappe** reduziert den Luftzug bei zu starkem Luftzug der Anlage.



Klappe offen

Klappe geschlossen



## Inbetriebnahme des BULY Holzofens

Um den Ofen zu starten, gehen Sie wie folgt vor:

- Vergewissern Sie sich, dass sich keine brennbaren Gegenstände in der Nähe des Holzofens oder des Heizgeräts befinden.
- Ziehen Sie die untere Klappe des Lufteinlasses nach außen,
- Schieben Sie die obere Klappe in Richtung des Ofens,
- Schalten Sie die Partikelfilterklappe aus,
- Öffnen Sie die hintere Klappe für überschüssigen Druck.



**/\*\*/**

Schließen Sie nach dem Starten des Ofens nach 5 bis 15 Minuten die Bypassklappe des Partikelfilters, damit das Rauchgas durch den Filter strömen kann.



Übernehmen Sie die gewünschten Einstellungen in die Auf- und Ab-Klappe.

## Den BULY Holzofen nachladen

Um den Ofen während des Betriebs mit Holz zu beladen, öffnen Sie:

- untere Klappe: vollständig nach außen ziehen
- obere Klappe: vollständig zum Holzofen schieben,
- die Tür leicht öffnen, warten Sie ein paar Momente, um das Eindringen von Rauch in den Raum zu vermeiden, und öffnen Sie dann die Tür.

Laden Sie Holzscheite nach Bedarf, aber überladen Sie sie nicht.



## Wartung Ihres Holzofens

Dieser Holzofen ist nicht mit einem herkömmlichen Rost und Aschenbecher ausgestattet. Bei der Reinigung ist es wünschenswert, eine Ascheschicht von etwa 5 cm aufzubewahren, um den unteren Teil der Brennkammer vor hohen Temperaturen zu schützen.

Entfernen Sie die Asche mit einer Schaufel und einem Metalleimer.

Stellen Sie sicher, dass der Keramikdiffusor nicht durch Asche oder Ruß verstopft ist.

## Wartung des Partikelfilters

Der Partikelfilter, welcher sich in einem Hohlraum im oberen Teil des Feuerraums befindet, kann ohne Werkzeug herausgenommen werden.

Zum Entfernen den Stahlteil des Partikelfilters um ca. 1 cm anheben und die Filterkassette durch die Tür herausnehmen. Überprüfen Sie die Filteroberfläche visuell. Wenn die Öffnungen verstopft sind, reinigen Sie den Schmutz mit einem Staubsauger.

Reinigen Sie den Filter niemals mit Druckluft oder Metallgegenständen wie Bürsten.

Setzen Sie die Filterkassette nach der Reinigung wieder bis zum Anschlag ein. Achtung, es wird davon abgeraten, die Filter vom Träger abzumontieren, da die Keramik der in Temperatur eingebauten Filter nach Gebrauch zerbrechlich sein soll.

## Garantie

Die **BULY** Werksgarantie beträgt 5 Jahre ab Kaufdatum.

Die Garantie deckt nicht:

- den Verschleißteilen: das Glas, die Dichtung, der Primärluftverteiler aus Keramik, und der Partikelfilter.
- Schäden, die durch unsachgemäße Verwendung oder Installation oder durch Überhitzung durch ungeeigneten Kraftstoff verursacht wurden.
- Unsachgemäße Handhabung, nicht autorisierte Modifikation des Geräts, Installation und Verwendung nicht in Übereinstimmung mit den Anweisungen.

## Certificat EN-13240



Strojirenský zkušební ústav, s.p., Brno, Česká republika  
Prüfanstalt der Maschinenbauindustrie, s.U., Brno, Tschechische Republik

# CERTIFIKÁT ZERTIFIKAT

Číslo:  
Numer: **E-30-00956-14**

Držitel certifikátu - výrobce: Zertifikatsinhaber - Hersteller:	Buly Fire s.r.o. Chrastavická 165, 344 01 Domažlice - Dolejší Předměstí Česká republika - Tschechische Republik IČ/IdNr.: 29093279
Výrobky: Produkte:	Tepl vzdušná kamna na dřevo Warmluftöfen für Holz
Typové označení: Typenbezeichnung:	BULYkat I, BULYkat II, BULYkat III viz 2. strana / siehe Seite 2
Aplikovaná harmonizovaná norma: Angewandte harmonisierte Norm:	ČSN EN 13240:2002/A2:2005
Podklad pro vydání certifikátu: Grundlage für die Zertifikatserteilung:	Protokol o posouzení vlastností stavebního výrobku č. 30-12469 ze dne 2014-11-24 Protokoll über die Bewertung der Leistung eines Bauprodukts 30-12469 vom 2014-11-24

Strojirenský zkušební ústav, s.p., potvrzuje, že posoudil vlastnosti stavebních výrobků v souladu s ustanovením bodu 1.4 (b) Systém 3 přílohy V nařízení Evropského parlamentu a Rady (EU) č. 305/2011 ze dne 9. března 2011 (nařízení o stavebních výrobcích neboli CPR), v platném znění, a stanovil vlastnosti základních charakteristik stavebního výrobku.

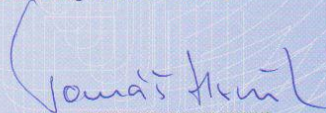
Tento certifikát nenahrazuje příslušný dokument vydaný oznámeným subjektem.

Strojirenský zkušební ústav, s.p. (Prüfanstalt der Maschinenbauindustrie, s.U.) bestätigt, dass sie die Leistung von Bauprodukten in Übereinstimmung mit der Bestimmung der Nummer 1.4 (b) System 3 des Anhangs V der Verordnung (EU) Nr. 305/2011 des Europäischen Parlaments und des Rates vom 9. März 2011 (Bauproduktenverordnung - CPR) in der jeweils gültigen Fassung bewertet hat, und die wesentlichen Merkmale der Bauprodukte festgelegt hat.

Dieses Zertifikat ersetzt nicht das entsprechende, durch die Benannte Stelle ausgestellte Dokument.

Brno, 2014-11-24



  
Dipl.-Ing. Tomáš Hruška  
ředitel – Direktor

E-30-00956-14, strana – Seite 1 (2)

Strojirenský zkušební ústav, s.p., Hudcova 56b, 621 00 Brno, Česká republika  
Engineering Test Institute, public enterprise, Hudcova 56b, 621 00 Brno, Czech Republic

[www.szutest.cz](http://www.szutest.cz)

